



2023.08.18

# 臺北市內湖區內湖國民小學

Taipei Municipal Neihu Elementary School

## 「112年操場及平靜樓前木棧板整修工程」

基地位置(運動操場)



校務會議



# 簡報大綱

01 計畫緣起

02 基地勘查計畫

03 規劃構想與方案

04 討論事項





## 計畫背景

★ 臺北市內湖區內湖國民小學(NHES)創校於民國前7年，具有逾百年的悠久歷史與傳統(118年)。

本校屬於「優良文教傳統」之學區，學生社團種類多元，包含語文、科學、藝術、體育等發展，更於校際活動中屢獲佳績；尤以「手球、田徑」為重點學校，手球、田徑皆多年贏得全市佳績。

本校目前進行「孝悌樓」教學大樓新建工程(接續工程)：

- (1)第一階段孝悌樓於112.3.29啟用
- (2)第二階段拆除和美樓廣續辦理中

本案「112年操場及平靜樓前木棧板整修工程」主要項目：

- (1) 操場跑道
- (2) 中央球場
- (3) 半圓區草地
- (4) 周邊地坪
- (5) 平靜樓木棧板、無障礙設施環境



臺北市內湖區內湖國民小學操場環境鳥瞰全景

## 基地現況說明

本校運動操場為**200M PU聚氨酯**跑道(約1,667m<sup>2</sup>)，經查**最初於77年建置、87年改為PU人工跑道材質**，**前次整建為94年**，迄今使用長達約**18年時間**。

本運動操場平時作為師生體育教學、訓練之用，假日為社區休閒及放鬆運動之場地。

## 運動操場規格

- ⊙跑道區直道6道、彎道6道  
(**每道寬度1.00m**)、長軸東西向。
- ⊙半徑採**單心圓規劃(R=12.72m)**。
- ⊙跑道內圈為**RC溝體+金屬溝蓋**。
- ⊙跑道排水系統**單斜式(向內圈)**。
- ⊙中央球場為**長向雙斜式**。
- ⊙中央球場(37.1m\*38.44m)  
壓克力材質(含**2座手球場兼2座躲避球場及6座半場籃球場**)。
- ⊙南北側半圓區為天然草皮。
- ⊙跑道直線道**南側設有跳遠場地**。



臺北市內湖運動操場原貌影像



## ■ 現況場地說明

現況運動操場因配合校舍(和美樓)拆除工程，基地被甲式圍籬分隔為兩區域，無法進行完整高程測量與勘查。

- (1) 整體戶外運動空間完整，排水系統均建置完成然，溝體久未清淤整理。
- (2) 跑道面層大面積老舊、損壞、刮痕、磨平及部分基層下陷疑慮。
- (3) 中央球場地坪全面磨損、裂縫及坑洞嚴重。
- (4) 單柱式籃球柱金屬結構生鏽、籃圈老舊、脫漆及防撞墊損壞。
- (5) 平靜樓前木棧板腐蝕塌坍危險性極高，未設置無障坡道設施。

## ■ 運動操場結構鑽心取樣及高程測量 (依招標文件需求說明書資料)

### ◎ 跑道區基礎厚度：

6cm~8cm(OK)、高程外圈高內圈低(OK)

### ◎ 球場區基礎厚度：

**RC→6cm~10cm(NG)**、AC→3~9.5cm

高程中間高四側低(OK)。

■ 運動操場鑽心厚度分佈圖



1. 跑道鑽心厚度 (cm)

(1) AC 6.5	(4) AC 7.0	(7) AC 7.0	(10) AC 6.5
(2) AC 6.0	(5) AC 7.0	(8) AC 5.5	(11) AC 6.0
(3) AC 7.0	(6) AC 7.5	(9) AC 6.0	(12) AC 8.0

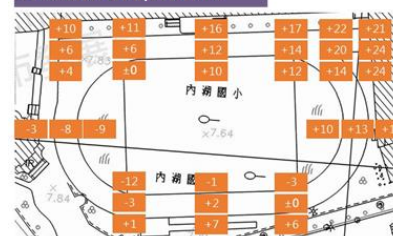
■ 中央球場鑽心厚度分佈圖



2. 籃球場鑽心厚度 (cm)

(1) 上RC 8.0, 下RC 5.0	(4) 上RC 10.0, 下RC 9.0	(7) 上RC 8.0,
(2) 上RC 8.0, 下RC 8.0	(5) 上RC 10.0, 下RC 9.5	(8) 上RC 10.0, 下RC 3.0
(3) 上RC 6.0, 下RC 6.0	(6) 上RC 7.5, 下RC 5.5	(9) 上RC 10.0, 下RC 6.0

■ 運動操場高程分佈圖



■ 中央球場高程分佈圖



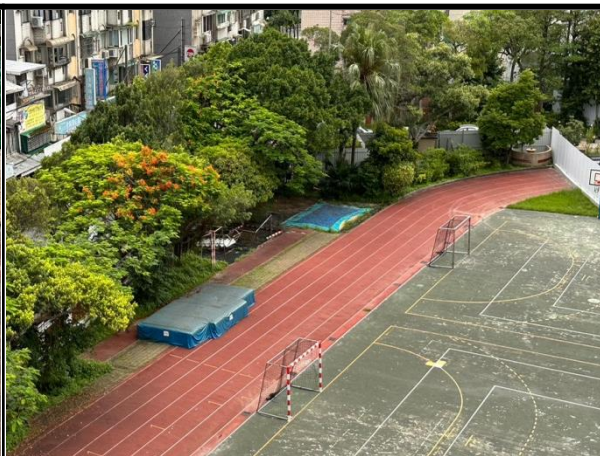




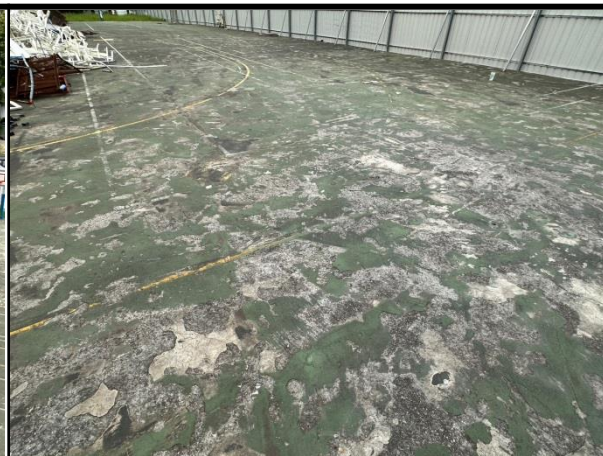
## 現況相片及說明



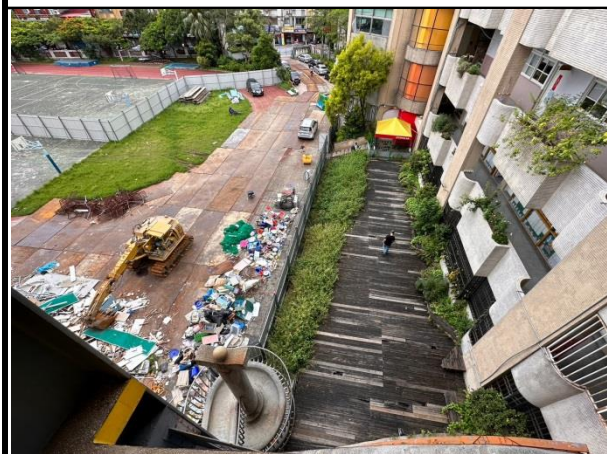
跑道部份區域鋼板覆蓋



未設置跳高專用場地



中央球場地坪磨損嚴重



平台高差未設無障礙坡道



跑道面層翹曲損壞



籃球柱生鏽脫漆老舊情形

## ■ 整修設計概要

### (A) 跑道部份：

- 排水系統改為線型溝型式+4處陰井，維持「單面洩水」(坡度0.8%~1.0%)。
- 全面刨除PU運動面層及平均3cm厚AC(合法運棄)，**上方撒RC-70粘層、新鋪築3cmAC，全面壓密整平(含壓密95%以上)，經試水及養護21日後，鋪設13mm合成橡膠面層及劃線。**

### (B) 半圓區部份：

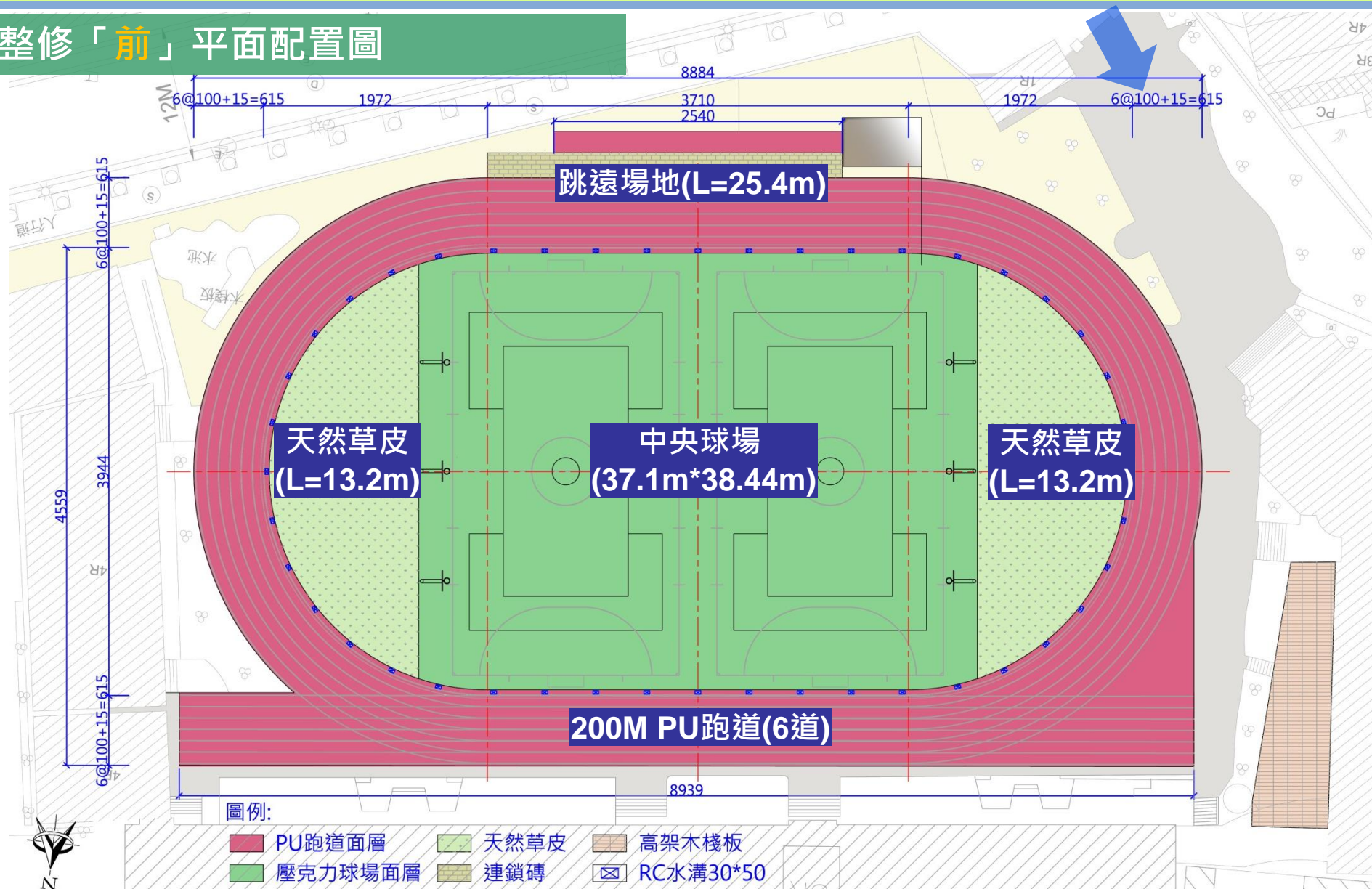
- **東側**新設跳高場地，原天然草挖除，鋪設13mm合成橡膠面層及劃線。
- **西側**改為跳遠場地(含沙坑)，原天然草部份挖除，新設**沙坑助跑道鋪設13mm合成橡膠面層**及沙坑乙座(含RC護框、#3細砂、防風砂網、起跳板)。

### (C) 中央球場部份：

- 原有排水系統維持「雙面洩水」(坡度0.8%~1.0%)，原有周邊排水溝清淤整理。
- 刨除運動面層及**上層RC敲除(合法運棄)**。
- **下層RC基礎鑿碎(配合現場重整)、鋪設碎石級配層(5cm厚)**。
- **新鋪4cm厚(含MC-70透層)+3cm厚(含RC-70黏層) AC(合法運棄)**，全面壓密整平(含壓密95%以上)，**經試水及養護14日後，鋪設7道壓克力運動面層及劃線。**
- **不鏽鋼籃球柱(含籃板、防撞墊)整修更新(6支)及新設移動式擋球網。**

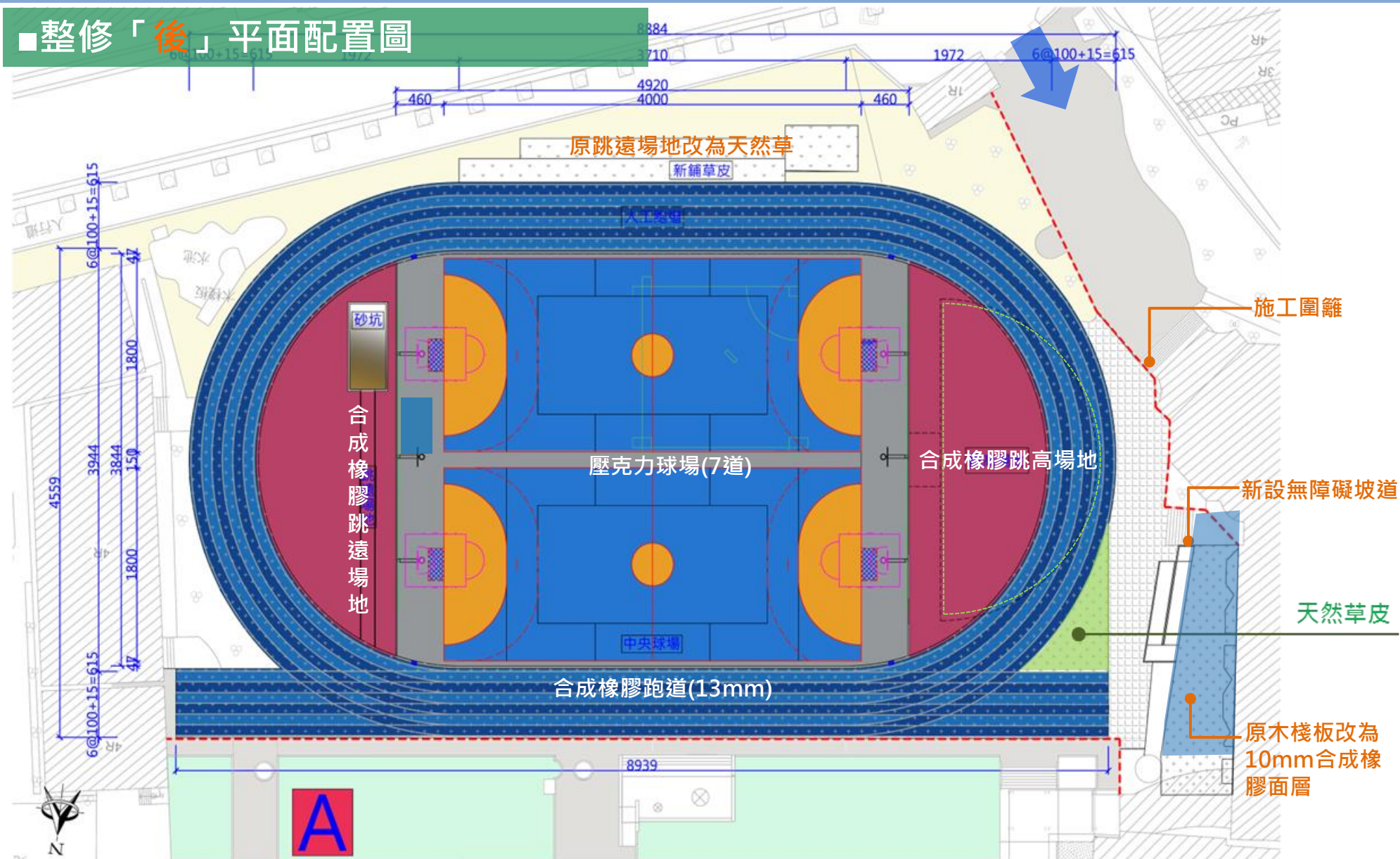


## ■整修「前」平面配置圖



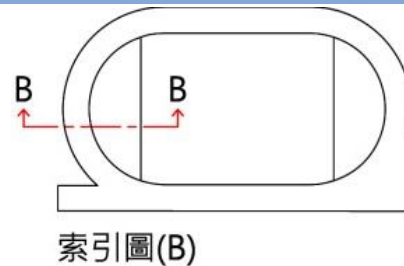
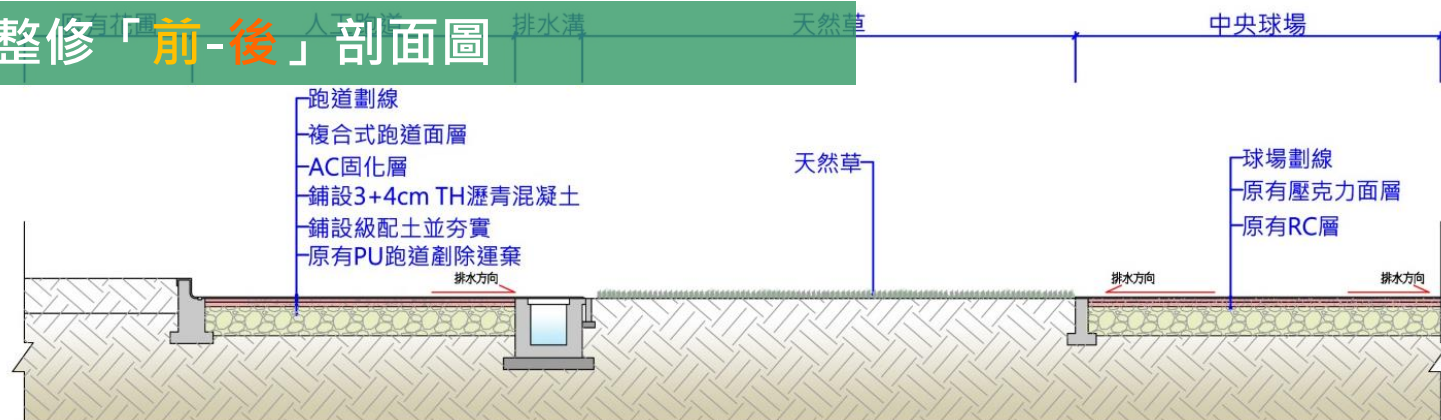


## ■整修「後」平面配置圖





## ■整修「前-後」剖面圖



整修前

③ 跑道及中央球場整修前剖面圖

參考:94年度PU跑道及球場壓克力漆整修工程圖說



整修後

③ 跑道及中央球場整修前剖面圖





2023.08.18

# 臺北市內湖區內湖國民小學

Taipei Municipal Neihu Elementary School

## 「112年操場及平靜樓前木棧板整修工程」

基地位置(運動操場)



簡報結束 敬請指教