



 2026 宜蘭 綠色博覽會
| YILAN GREEN EXPO |

3.28_四-5.10_日 武荖坑風景區

格致 The Gezhi Treasure 寶藏

指導單位  國立宜蘭大學  宜蘭縣政府  主辦單位  承辦單位 
協辦單位    贊助單位      

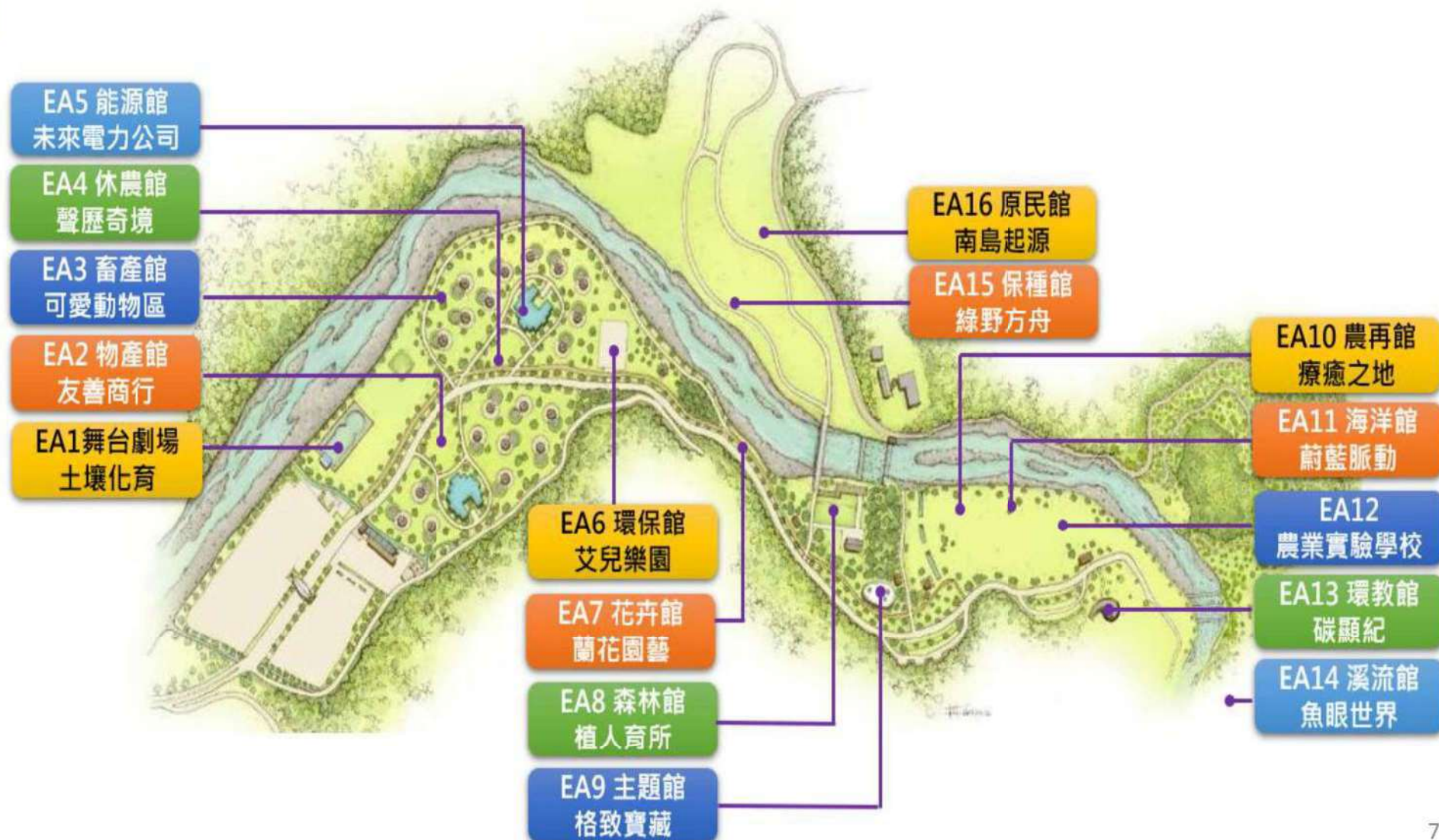
2026宜蘭綠色博覽會 格致寶藏 展演資訊

- ◆ 舉辦日期：2026/3/28(六) ~ 2026/5/10(日)共計44天。
- ◆ 試營運日：2026/3/27(五)
- ◆ 舉辦地點：蘇澳武荖坑風景區
- ◆ 參與人數：每年約30萬~50萬人，累積超過900萬人參加。
- ◆ 活動票價：宜蘭縣民票100元、校外教學票100元、平日全票150元，假日全票250元，以及多次入園票300元。活動另與國立傳統藝術中心及縣立蘭陽博物館共同販售雙園雙博套票，詳細購票資格與通路，請參閱綠博官網售票資訊。

<http://yilangreenexpo.e-land.gov.tw/>



16個永續共融水陸展區位置圖



EA1. 夢幻舞台

劇目企劃：土壤國的奇幻旅程

喚醒沈睡的大地守護神——一場結合生態科學與冒險的環境劇場

故事大綱

少年小友意外穿越至地底深處的「土壤國」，發現這個支撐地球生命的王國正因人類的污染而崩解。

在大地之母的指引下，他必須集齊三顆「知識寶石」，喚醒守護神「大岩獸」，才能拯救瀕死的地球。

小友：

熱愛自然的少年，
代表人類未來的希望與改變的勇氣。

大地之母：

孕育地球生命的靈魂，
引導觀眾看見看不見的危機。

土壤國居民：

蚯蚓小姐（生態工程師）、
跳蟲武士（微生物管理者）、
微生物樂團（固氮魔法師）。

跳蟲武士：

微生物管理者

康德公爵：

康德市市長，象徵過度開發。
從破壞者轉變為守護者的救贖角色。

EA2.物產館

凡得立商行

FRIENDLY STORE

2026 宜蘭綠色博覽會—物產館

每一次消費，都是守護地球的力量



食物蘊藏著土地與人情的故事。當我們走進產地，看見農漁民與自然共處的方式，就會明白「好吃」的背後，是一整套友善環境、維護物種多樣性的永續經營模式。

本館以「吃得安心、吃得永續」為願景，打造「永續進行室 Ongoing Sustainable Development」。在這裡，古老的山林智慧與現代的動物福利標章交會，邀請您一起買好未來。

動物莊園： 與自然共舞的快樂牧場

綠色博覽會最療癒的角落 🐾

歡迎來到「動物莊園」。這裡不只是展覽，更是一個讓快樂自由生長的有機場域。漫步在森林風的佈景中，您可以感受親子共遊的溫馨時光，並支持「領養不棄養」的生命教育理念。

友善飼養與動物福利 🐾

我們推廣「友善飼養」與「動物福利」。在這裡，每一隻經濟動物都是我們尊重的「動物同事」。我們提供寬敞的放牧空間與舒適的高床居住環境，讓動物展現最自然的本能與活力。

EA4. 休農館

策展主題與核心概念

聲歷奇境

聆聽世界聲景，體驗宜蘭永續農遊無限精彩

Sonic Wonderland: Hearing the world's soundscapes;
experiencing sustainable tourism.

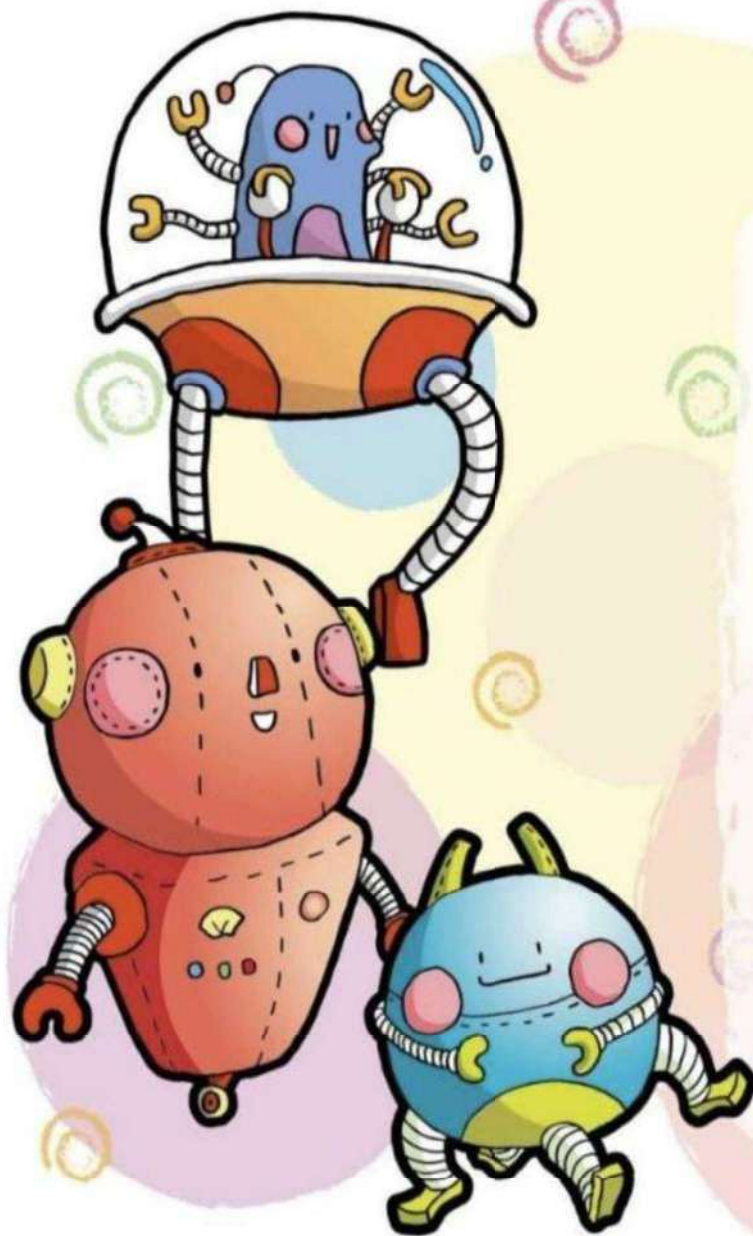
🎵 策展精神

呼應大會主題《格致寶藏》，本館將實體的「農遊軸帶」轉譯為可被感知的「聲音地景」。以「聲音」跨越語言與年齡隔閡，引導觀眾從廣闊世界走入宜蘭，重新感受土地的生命力。

🖼️ 視覺意象

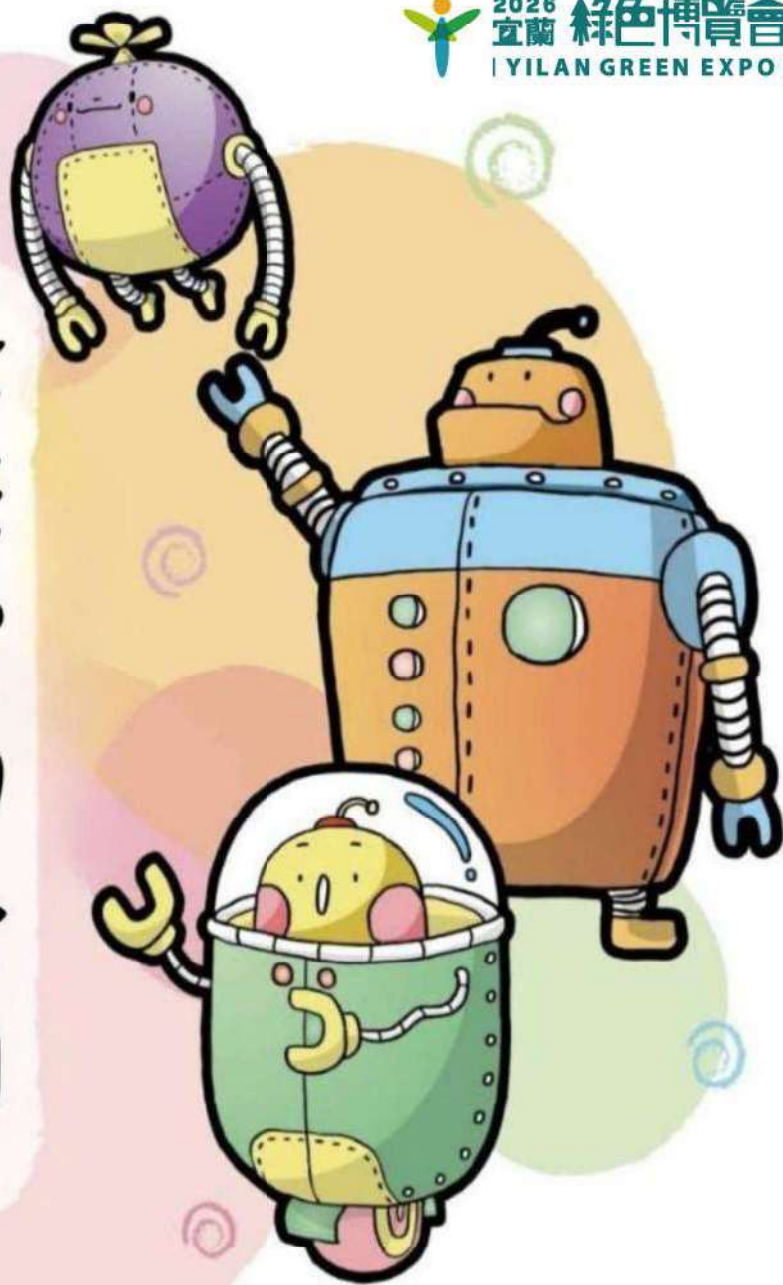
「山河海聲呼吸」(Breathing Landscapes)。透過視覺拼貼與色彩計畫(山之黃、海之藍、聲之深邃)，呈現宜蘭獨特的地理環境氛圍。





當玩具開始發電，未來就亮了。

未來電力公司



艾兒樂園 Airie Land

玩轉百變空氣，守護純淨未來
Playing with Air for a Pure Future

Zone 1【探索氣體奧秘 Discovering the Air】
揭開隱形夥伴的真面目，從氮氣的冷靜到氧氣的熱情，用科學之眼「格物致知」，看見大氣運作的真理。

Zone 2【玩轉百變空氣 Playing with Air】
空氣也能變成大力士！在大型動力實驗室裡，親手發射空氣火箭、操控漂浮球與空氣砲，體驗看不見的氣流如何轉化為驚人的動能。

Zone 5【創造美好味道 Creating the Air】
在這裡，空氣由你親手定義！透過手作調香與綠色工坊，將大自然的氣息收藏回家，創造屬於您的永續寶藏。

Zone 3【感知神奇空氣 Sensing the Air】
打開您的嗅覺雷達，從飄散的氣味中尋找記憶的線索，在繪本與香氣中，重新感知空氣與生活的親密對話。

Zone 4【守護純淨空氣 Guarding the Air】
化身空氣守護者，看懂 AQI 的臉色，解讀環境數據背後的真相，學習如何為地球保留一口純淨呼吸。



蘭藝花苑

宜蘭綠色博覽會 · 主題展覽

遇見優雅，看見永續



Firefly Forest

植人育所：與自然共生的職人美學

Plant Cultivation Institute

在水泥叢林的縫隙中，找回與土地失落已久的連結

「植」：以自然視角觀察植物百態

「人」：以職人精神實踐永續生活



2026 宜蘭綠色博覽會主題館：《寶藏遊戲》

格物致知 — 揭開大自然運作的真實奧秘

「大自然是一本等待被閱讀的大書。」

遊客將化身「尋寶旅人」，不只是欣賞風景，而是透過觀察與互動，尋找維繫地球生命的知識寶藏。

START



格物致知 (Physics)
科學觀察，推究真理



尋寶遊戲 (Gamification)
趣味解謎，主動探索



永續行動 (Sustainability)
理解原理，轉化行動

療癒之地 農村與身心的溫柔共振

透過「綠色照顧」，讓農村成為修復現代生活的處方箋

策展理念 (Curatorial Vision)

重新定義農村：在快節奏的現代生活中，農村不僅是糧食生產基地，更是身心靈的避風港。本展覽以「綠色照顧 (Green Care)」為核心，將農村的自然元素轉化為療癒力量。

- 四大主軸：整合 綠環境 (Environment)、綠飲食 (Diet)、綠療育 (Healing) 與 綠陪伴 (Accompaniment)，打造一處讓訪客放鬆、回復與被照顧的場域。



永續目標 (SDGs Alignment)



SDG 3 健康與福祉：利用自然環境促進心理健康，緩解都市壓力。

SDG 11 永續城鄉：展示農村再生與高齡友善社區的共融可能性。

蔚藍脈動 Blue Pulse

格物致知，聽見海洋的頻率



從深淵到覺醒：感知旅程



格物 Observe (Deep Sea)

感知未知頻率。看見深淵中不可見的光。



致知 Understand (Mid Sea)

解碼生命訊號。理解海洋雪與能量的流動。



共響 Resonance (Shallow Sea)

人類意識覺醒。回應海洋脈動，實踐永續。

當海成為一種信仰，
你是否也能與其共振？

本展透過沈浸式科技與科學敘事，將抽象的永續概念轉化為具體感知。我們引領觀者從「視覺 Visual」轉向「知覺 Perceptual」，將海洋視為一個巨大的生命系統，而非靜止的背景。

【農業實驗學校：韌性·原生·綠色餐桌】

面對全球氣候變遷與生活型態的改變，農業實驗學校展示了台灣農業如何透過《神農結界·逆境生機》與《美味灶田》，結合人為科技與自然生態解方，實現永續農業保護糧食安全與生態共榮的未來願景。



【碳顯紀】重啟對話： 從灰暗星球到藍色家園

2026 綠色博覽會教育處展館

「二氧化碳常被視為氣候暖化的元兇，但如果沒有它，地球可能仍是一顆冰冷死寂的星球。」



本展覽以【碳顯紀】為題，跳脫單一的環保視角，改採宏觀的「地球演化」觀點。我們將帶領觀眾回到充滿氫氫氣體的遠古的時代，見證二氧化碳如何從最初的混亂，演變成適合人類與生物居住的關鍵功臣。

1



古生代
(Paleozoic)

2



中生代
(Mesozoic)

3



新生代
(Cenozoic)

4



現代
(Present Day)



透過虛擬角色主角「卡本君」(Carbon)的視角，觀眾將展開一場穿越時空的探險記。從古生代 (Paleozoic) 的寒武紀大爆發，經過中生代 (Mesozoic) 的恐龍霸業，一路來到新生代 (Cenozoic) 的人類世。

EA14. 溪流館

魚眼世界： 從水下視角重新定義河流

2026 宜蘭綠色博覽會 ——
探索武荖坑的生態脈動

A 場域背景：武荖坑風景區

不同於人工水族館，我們導入 NBS 自然解方 (Nature-based Solutions)，利用河流原本的深潭與淺灘作為天然教室，讓河川地貌直接成為展示空間。



B 生態多樣性數據：

河道長度 18 公里
魚類 43 種 (含 9 種特有種)
蝦類 8 種
蟹類 3 種



氣候變遷下的挑戰

面對極端氣候導致的降雨不均，維持「生態基流量」是水中生物存續的關鍵。本展覽將帶領觀眾理解河川生命線的脆弱與重要性。

EA15. 保種館

綠野方舟

GREEN ARK

森息·原鄉花境

響應國家植物園方舟計畫，在武荖坑復刻一片台灣原生野趣。

核心願景 (Vision)

以「野地的呼吸」為概念，我們打造了一座承載70%台灣原生種的綠色方舟。這不僅是展覽，更是對低海拔原野的生態復刻。

永續承諾 (Sustainability)

呼應聯合國SDG15陸域生態與生物多樣性保育計畫，將珍稀的原生植物（如馬爾、仙草、魚腥草）帶回視野，為授粉昆蟲提供底護所，提供特有種植物存續的機會。

展覽場域

位於武荖坑風景區「雲天草原」，面積1,400平方公尺的生態據地。



EA16. 原民館

【南島起源】從台灣出發的世界版圖

跨越五千年的航海傳奇，尋找太平洋的共同血脈



南島語族的搖籃：根據考古學與語言學的「出台灣說」(Out of Taiwan)，台灣是世界上分佈最廣的語言家族—南島語族的擴散原點。五千年前，我們的祖先正從這裡揚帆啟程。

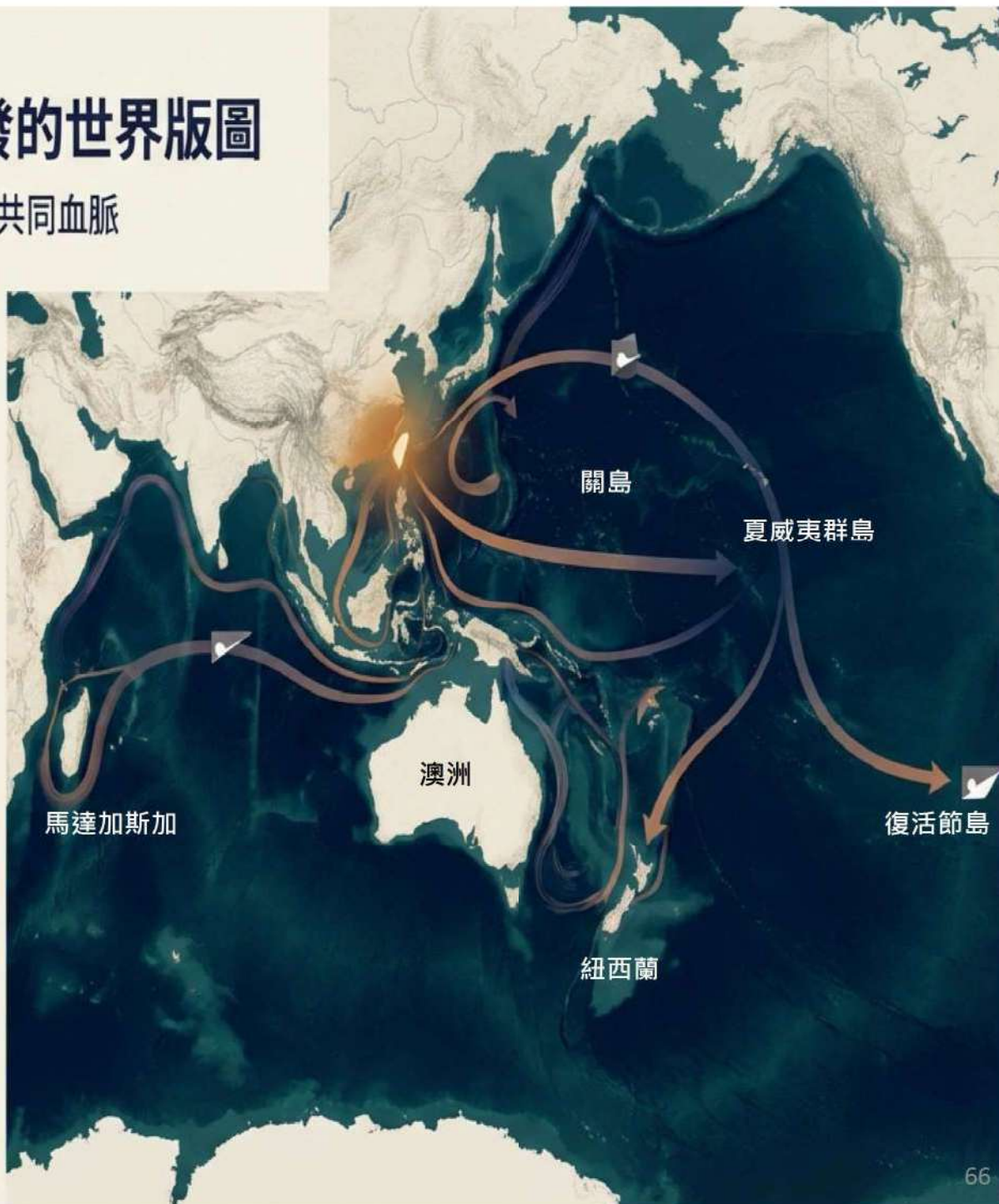


偉大的海洋航行：在沒有現代儀器的年代，先民憑藉對星象、潮汐與黑潮的深刻理解，駕駛獨木舟跨越重洋，將文明的種子播撒至地球表面三分之一的區域。



宜蘭的在地連結：宜蘭作為面海的門戶，承載著泰雅族與噶瑪蘭的歷史記憶。本展覽將以宜蘭為錨點，建構一條連接遠古歷史與當代視野的文化航道。

關鍵字：南島語族、出台灣說、黑潮



REG.實境解謎遊戲

無神之地

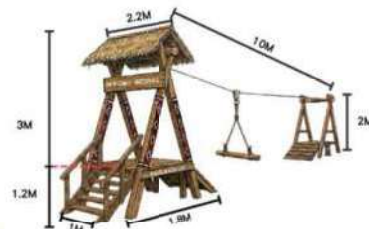
當信仰沉默，誰來指引方向？

很久以前，風、雨、河流都有名字。
但三年前，神明突然不再回應，四季與氣候亂了節奏。
那是被歷史刪除的一年——沒有人記得神明為何離去。
現在，我們召喚玩家踏入這片「無神之地」。
在舊時光與新科技的夾縫中，找回失落的秩序。

兩條時間線，兩個信仰體系，一場關於未來的實境解謎



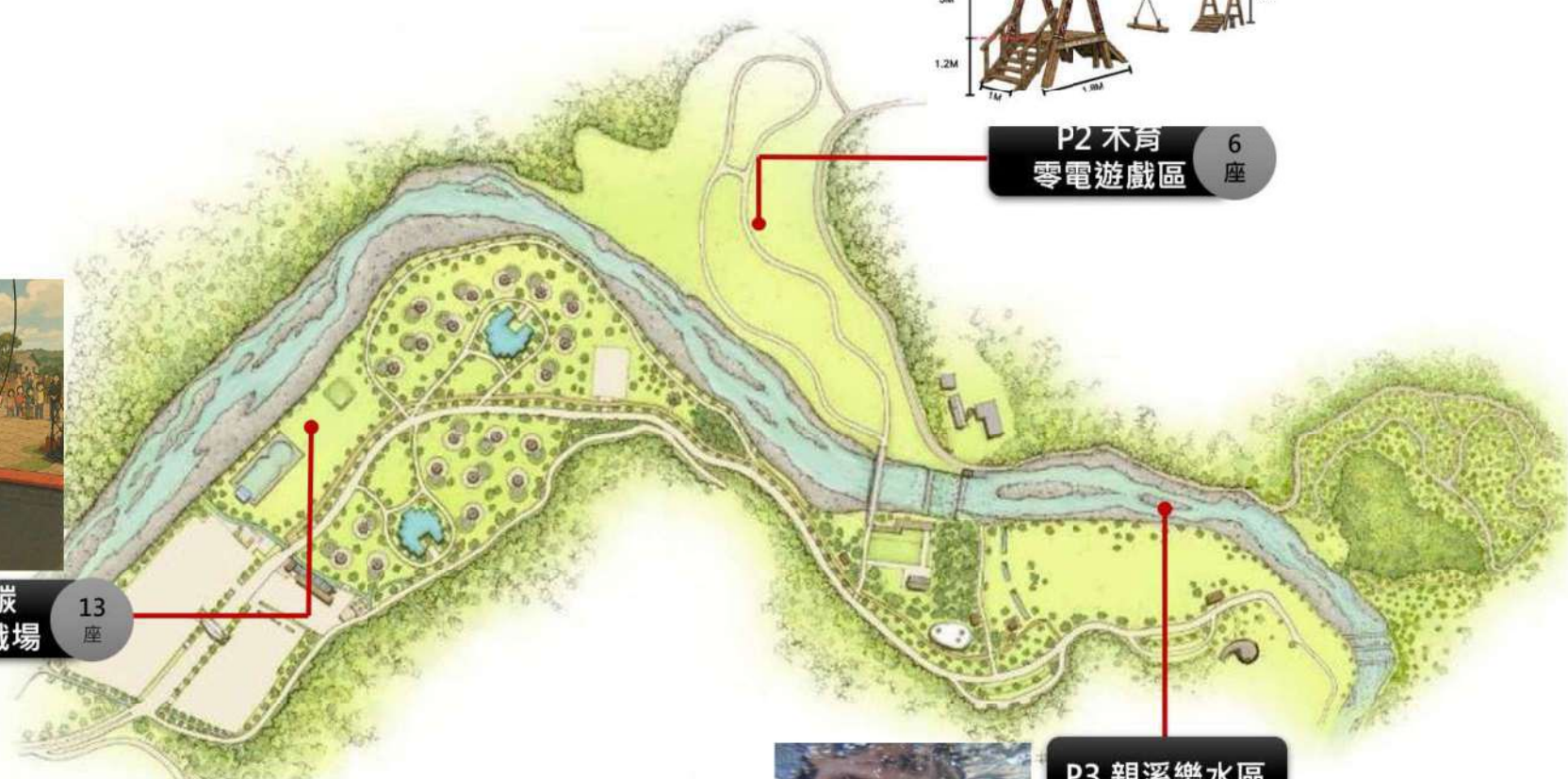
遊戲體驗區位置圖



P2 木育
零電遊戲區 6座



P1 低碳
親子遊戲場 13座



P3 親溪樂水區

P1親子遊戲場：

結合全球淨零碳排趨勢，綠博持續以增進親子互動情感，訓練肢體協調能力為方向，利用「**旋轉、跳躍、滑翔**」等趣味體驗，讓遊客體驗上下穿梭、旋轉跳躍、暢快滑行的樂趣。本年度除廣受歡迎的「360自行車、彩虹彈跳雲、人體陀螺儀、旋轉飛椅、猿猴溜索、長腳蛛擺錘」之外，新增「**織夢網、不倒翁、唐水蛇鞦韆、太空環**」等無動力遊戲體驗裝置。

新增設施

- ◆ 捕夢網
- ◆ 唐水蛇鞦韆
- ◆ 不倒翁
- ◆ 太空環

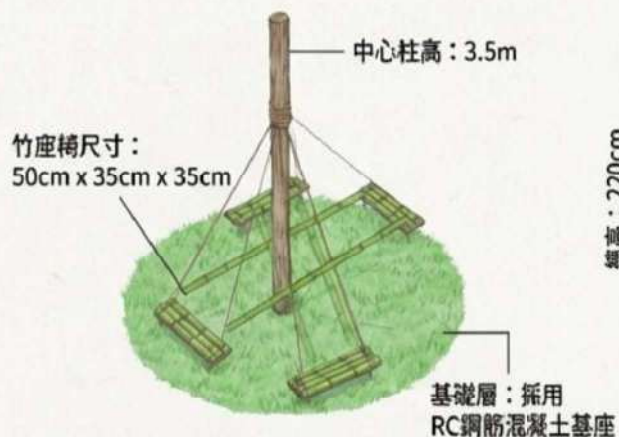
既有設施

- ◆ 360自行車
- ◆ 人體陀螺儀
- ◆ 旋轉飛椅
- ◆ 兒童滑索
- ◆ 彩虹彈跳雲
- ◆ 長腳蛛擺錘
- ◆ 花朵摩天輪
- ◆ 猿猴溜索
- ◆ 海龜彈跳



P2木育零電遊戲區：

森之語·人之歌-承載泰雅智慧的木育遊戲場



旋轉竹座鞦韆（竹群之舞）

以泰雅族常見的「桂竹」為核心，體現「就地取材」與「與自然共生」的智慧。旋轉軌跡如同部落祭典時的手牽手圍舞，象徵「Gaga」精神中的集體合作。

2座



低空橫越挑戰（祖靈之眼）

模擬泰雅獵人在山林中穿梭、跨越溪流與倒木的場景。輪胎障礙象徵山間險峻，訓練孩童的身體協調與空間判斷力，並在跨越中磨練意志。

3座



瞭望台滑索

以泰雅部落的「瞭望臺」為藍本，讓孩子感受如神鳥（希利克鳥之靈）般的廣闊視野與凌空飛翔的震撼。飛越而下象徵面對未知的勇氣。

1座

P3親溪樂水區：沁涼溪水

配置有專業水域救生員，讓遊客自在悠遊在安全清涼的親水空間

